



# Q24D PRO

Mode d'emploi



[www.oqanmusic.com](http://www.oqanmusic.com)

Merci beaucoup d'avoir acheté nos produits ! Avant d'



d'installer et d'utiliser officiellement ce produit, lisez attentivement ce manuel afin de bien comprendre ce dispositif et de maîtriser son utilisation. Une fois ce manuel lu, conservez-le dans un endroit sûr pour pouvoir le consulter ultérieurement.

Conformément à notre stratégie de développement continu des produits, il est possible que certaines fonctions nouvelles ou modifiées de cet appareil ne figurent pas dans ce manuel ; veuillez prêter attention aux instructions complémentaires pertinentes.

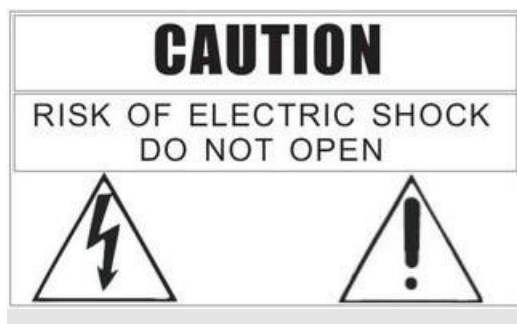
Pour plus d'informations sur ce produit, veuillez contacter votre fournisseur de services.

---

## Consignes de sécurité

---

Veillez lire attentivement ces consignes. Le non-respect de ces consignes peut entraîner un danger. Ce manuel fournit des informations plus détaillées sur les questions de sécurité. Veuillez le consulter attentivement.



Remarque : aucune pièce de rechange n'est accessible à l'utilisateur

à l'intérieur de la machine. Pour éviter tout risque d'électrocution, ne retirez pas le capot vous-même. Si nécessaire, la réparation doit être effectuée par un professionnel.

Avertissement : pour éviter tout risque d'incendie ou d'électrocution, n'exposez pas cette machine à la pluie ou à l'humidité.

### I Description des symboles graphiques



Le symbole représentant un éclair avec une flèche à l'intérieur d'un triangle équilatéral a pour but de rappeler à l'utilisateur la présence de

« tensions dangereuses » non isolées dans le boîtier, pouvant présenter un risque d'électrocution pour les personnes.



Le symbole du point d'exclamation à l'intérieur d'un triangle équilatéral indique qu'il existe des instructions importantes de fonctionnement et d'entretien

sur les accessoires de la machine ; consultez le manuel d'instructions.



## Avertissement !

---

Pour éviter tout risque de blessure corporelle dû à des décharges électriques, des courts-circuits, des dommages, des incendies ou d'autres dangers, veuillez à respecter les précautions de base suivantes. Ces précautions concernent, entre autres, les cas suivants :

### Aspects importants relatifs à la sécurité

- Lisez ces instructions, conservez-les et suivez toutes les consignes.
- Tenez compte de tous les avertissements figurant sur l'appareil ou dans le manuel.

### Alimentation / Ligne électrique

- Utilisez uniquement la tension spécifiée pour cet appareil. La tension requise est indiquée près de la prise d'alimentation de cet appareil.
- Mettez l'appareil hors tension avant de brancher ou de débrancher la fiche d'alimentation.
- Ne placez pas le câble d'alimentation à proximité de sources de chaleur, ne le pliez pas et ne l'endommagez pas, ne posez pas d'objets lourds dessus et ne le placez pas à un endroit où il risque d'être piétiné ou écrasé.

### Ne pas ouvrir

- L'appareil ne contient aucune pièce de rechange accessible à l'utilisateur. Ne le démontez pas et ne le modifiez en aucune façon.
- En cas de conditions anormales particulières, l'appareil doit être inspecté par un professionnel agréé par le fabricant.

### Avertissement concernant l'humidité

- N'utilisez pas l'appareil dans un environnement humide. Ne placez pas de récipients remplis de liquide à proximité de l'appareil afin d'éviter que du liquide ne s'y répande.
- Nettoyez uniquement avec un chiffon sec.
- Ne branchez et ne débranchez jamais le cordon d'alimentation avec les mains mouillées.

---

Afin d'éviter tout risque de blessure corporelle ou de dommages matériels, tant pour vous-même que pour les personnes qui vous entourent, veuillez à respecter les précautions élémentaires suivantes. Ces précautions comprennent, entre autres, les suivantes :

### Branchement de l'appareil

- Veillez à le brancher sur une prise de courant correctement mise à la terre.
- Lorsque vous connectez cet appareil à d'autres appareils externes, utilisez un câble de connexion homologué par le fabricant.
- Veillez à débrancher tous les câbles de connexion avant de déplacer l'appareil.

### Fonctionnement / Positionnement

- N'utilisez pas l'appareil lorsque le capot de protection est ouvert.
- Avant de mettre cet appareil en service, vous pouvez éviter l'électricité statique en le déchargeant.

- Installez l'appareil dans un endroit bien ventilé.
- Ne placez pas l'appareil dans un endroit humide et ne l'exposez pas à la pluie.
- Ne placez pas de boissons, d'aliments ou de sources de feu sur l'appareil afin d'éviter qu'il ne soit endommagé par des liquides, des résidus solides ou des flammes nues.

### Autres points

- N'utilisez pas les écouteurs à un volume élevé pendant une longue période, car cela pourrait causer des lésions auditives.
- Évitez d'exercer une force excessive lorsque vous manipulez les boutons, les commandes et les autres parties de cet appareil.
- Pour éviter d'éventuelles interférences, n'utilisez pas de téléphones portables à proximité de l'appareil.

# ***Introduction***

|   |           |
|---|-----------|
| <b>1. Introduction et caractéristiques</b> .....                      | <b>4</b>  |
| <b>2. Caractéristiques techniques</b> .....                           | <b>6</b>  |
| <b>3. Structure matérielle et installation</b> .....                  | <b>8</b>  |
| Description de la structure et des dimensions                         |           |
| Description de l'interface  |           |
| Description du panneau de commande                                    |           |
| <b>4. Configuration du système</b> .....                              | <b>12</b> |
| Méthode de mise à jour du logiciel : (mise à jour via clé USB)        |           |
| Réinitialisation d'usine  |           |
| Clé USB : importation/exportation des paramètres du compte            |           |
| Configuration réseau  |           |
| Contrôle de la connexion de l'application                             |           |
| <b>5. Fonctionnement et utilisation</b> .....                         | <b>20</b> |
| <b>6. Protocole de communication réseau (tableau des codes)</b> ..... | <b>41</b> |
| <b>7. Liste des accessoires</b> .....                                 | <b>45</b> |

# 1. Présentation et caractéristiques de l'

Cette table de mixage numérique est conçue pour les performances live professionnelles et est idéale pour la sonorisation de scènes, l'enregistrement de programmes audio en direct, les salles de conférence multifonctionnelles et d'autres environnements d'application grâce à ses excellentes sonorités et sa dynamique.

Flexible, portable et facile à utiliser, ce produit garantit des résultats professionnels et permet aux utilisateurs moins expérimentés d'obtenir rapidement des résultats de haute qualité. Il prend en charge la fonction de contrôle sans fil via l'application BLE et le contrôle à distance via le code de protocole du port de contrôle central.

## CARACTÉRISTIQUES PRINCIPALES

- Les 24 entrées de canal comprennent : 16 entrées micro, 4 entrées stéréo et 4 entrées stéréo hybrides (y compris une entrée RCA, une prise jack casque 3,5 mm, le Bluetooth stéréo, une carte son USB/OTG et la lecture depuis une clé USB).
- 4 canaux de sortie de groupe SUB, 4 sorties auxiliaires AUX, 1 sortie principale stéréo, 1 sortie moniteur/casque stéréo et 2 sorties numériques stéréo (carte son USB/OTG, enregistrement sur clé USB).
- Conception à 14 bus internes, avec 4 canaux DCA programmables indépendants.
- Le canal d'entrée micro dispose d'un contrôle de gain indépendant, d'un noise gate, d'un filtre coupe-bas, d'une alimentation fantôme, d'une égalisation PEQ, d'un compresseur, d'un régulateur de phase, d'un réglage de balance gauche/droite, d'une fonction silence, etc.
- Le canal d'entrée stéréo dispose d'un contrôle de gain indépendant, d'une égalisation PEQ, d'un réglage de balance gauche/droite, d'un sourdine, etc.
- Le canal de sortie du groupe SUB dispose d'un compresseur indépendant, d'une égalisation PEQ, d'un délai, d'un phaseur, d'un réglage de balance gauche/droite, d'un silence, etc.
- Le canal de sortie stéréo principal dispose d'un compresseur indépendant, d'une égalisation PEQ, d'un délai, d'un régulateur de phase, d'un réglage de balance gauche/droite, d'un sourdine, etc.

- Le canal de sortie AUX dispose d'un compresseur indépendant, d'une égalisation PEQ, d'un délai, d'un régulateur de phase, d'un réglage de la balance gauche/droite, d'un sourdine, etc.
- Il dispose de 2 effets stéréo professionnels indépendants et d'un bus de transmission indépendant ; il est possible de sélectionner l'une des 16 combinaisons d'effets dans chaque groupe, et de configurer les paramètres détaillés de chaque effet séparément.
- Les noms et les couleurs de toutes les étiquettes de canal peuvent être personnalisés pour faciliter la gestion par l'utilisateur.
- Tous les canaux d'entrée prennent en charge la fonction de copie des paramètres de canal personnalisés.
- Il dispose de 2 boutons de coupure programmables, d'un bouton de coupure totale des effets et d'un bouton de coupure totale de la sortie.
  - Il prend en charge en interne la fonction de stockage de 20 scènes prédéfinies et la fonction de restauration, ainsi que la fonction d'importation et d'exportation de paramètres via une clé USB. De plus, le panneau dispose de 4 boutons d'accès direct aux scènes prédéfinies pour le contrôle des scènes en un seul clic.
- Le panneau est compatible avec un lecteur de clé USB, qui dispose des fonctions piste précédente, piste suivante, lecture et pause, ainsi que de l'enregistrement stéréo en temps réel.
- La carte son USB intégrée prend en charge les fonctions d'enregistrement et de lecture en temps réel lorsqu'elle est connectée à un PC.
- Il prend en charge l'entrée Bluetooth V5.0 stéréo haute qualité, ainsi que les normes Bluetooth V4.2 et V2.1+EDR, et le volume d'entrée est réglable.
- Il dispose d'une fonction indépendante de protection par mot de passe personnalisé, garantissant une gestion sûre et fiable du fonctionnement du système.
- L'écran tactile capacitif HD de 9 pouces avec une résolution de 1024×600 prend en charge le fonctionnement multitouch. Il permet de basculer entre les pages de fonctionnement en chinois et en anglais.
- 9 faders électriques de haute précision avec une course de 100 mm permettent de gérer le volume de tous les canaux à l'aide des boutons de changement de page du panneau.
- Le module Bluetooth double mode intégré est compatible avec le protocole de contrôle BLE, et le contrôle du volume, la gestion du silence et les scènes sont gérés via l'application.
- Le protocole de contrôle central peut également être géré et contrôlé via le port réseau.

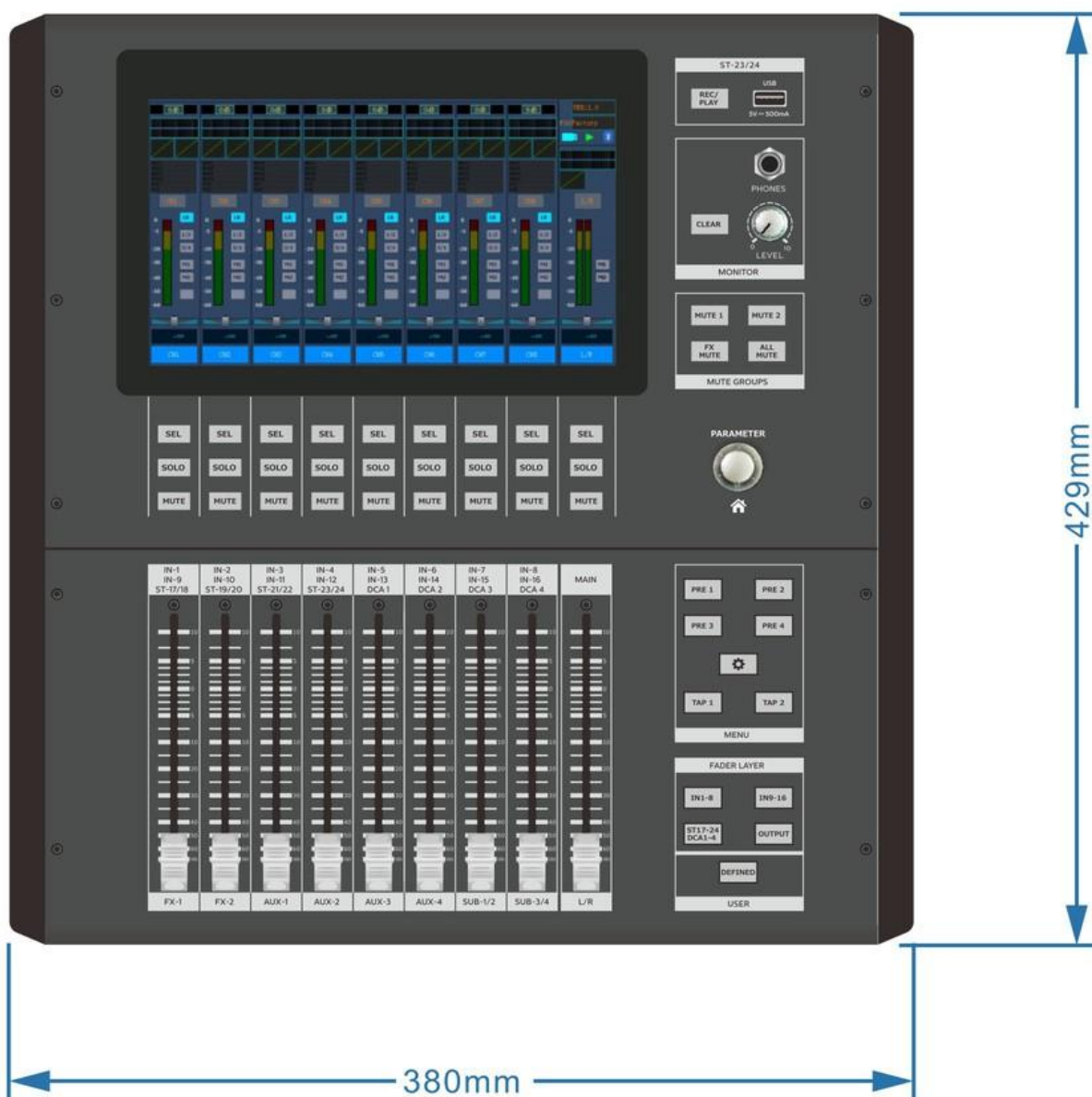
## 2. Caractéristiques techniques

| Catégorie                         | Détails des spécifications et paramètres  |
|-----------------------------------|---|
| Canaux d'entrée                   | <p><b>24 canaux au total</b> : 16 entrées microphone, 8 entrées stéréo.</p> <p><b>Entrées numériques</b> : carte son USB, clé USB et Bluetooth.</p>   |
| Canaux de sortie                  | <p>2 sorties principales stéréo, 4 sorties de groupe (SUB), 4 sorties auxiliaires (AUX), 2 sorties de monitoring stéréo.</p> <p><b>Sorties numériques</b> : carte son USB et enregistrement USB.</p>  |
| Traitement du système             | <p><b>DSP</b> : puce SHARC 32 bits.</p> <p><b>Conversion</b> : AD/DA 24 bits.</p> <p><b>Fréquence d'échantillonnage</b> : 96 kHz.</p> <p><b>Latence</b> : retard total &lt; 3 ms.</p>   |
| Gestion du gain et de l'impédance | <p><b>Gain micro/ligne</b> : 0 dB à +50,0 dB.</p> <p><b>Gain ligne</b> : -80 dB à +10 dB.</p> <p><b>Impédance</b> : Entrée micro (2 k<math>\Omega</math>), entrée ligne (10 k<math>\Omega</math>), sortie (100 <math>\Omega</math>).</p>  |
| Performances audio                | <p><b>Réponse en fréquence</b> : 20 Hz ~ 20 kHz (+/- 0,5 dB).</p> <p><b>THD+N</b> : &lt; 0,01 % (-20 dBFS à 1 kHz).</p> <p><b>Plage dynamique</b> : &gt; 105 dB.</p> <p><b>Diaphonie (crosstalk)</b> : -83 dB (isolation à 1 kHz).</p> <p><b>Phase</b> : Différence entre les canaux &lt; 0,5° (+4 dB à 1 kHz).</p> |
| Traitement du signal (DSP)        | <p><b>DCA</b> : 4 groupes programmables indépendants.</p> <p><b>Effets</b> : 2 canaux avec 16 combinaisons.</p> <p><b>Gate</b> : Attaque 1-1000 ms, relâchement 10-3000 ms, rapport jusqu'à 20:1.</p>   |

| Catégorie                       | Détails des spécifications et paramètres  |
|---------------------------------|---|
|                                 | <p><b>Compresseur</b> : Soft Knee, gain de compensation <math>\pm 20</math> dB, limite.</p> <p><b>Égaliseur</b> : paramétrique à 4 bandes (PEQ, HPF, LPF, HSF, LSF), gain <math>\pm 12</math> dB.</p> |
| <b>Interface et affichage</b>   | <p><b>Écran</b> : IPS HD 9 pouces (résolution 1024 x 600).</p> <p><b>Commande</b> : interface indépendante par canal et 4 modes d'accès rapide.</p>   |
| <b>Enregistrement et USB</b>    | <p><b>Interface</b> : enregistrement/lecture double piste sur clé USB.</p> <p><b>Alimentation USB</b> : courant maximal de 500 mA.</p>  |
| <b>Alimentation</b>             | <p><b>Source</b> : 100~240 V CA (détection automatique), 50~60 Hz.</p> <p><b>Consommation</b> : &lt; 35 W (valeur typique).</p> <p><b>Alimentation fantôme</b> : +48 V avec gestion par logiciel.</p> |
| <b>Conditions d'utilisation</b> | <p><b>Température de fonctionnement</b> : -20 °C à 55 °C.</p>   |

### 3. Architecture matérielle et installation d'

#### STRUCTURE ET DIMENSIONS



## DESCRIPTION DE L'INTERFACE



### 1. Interrupteur d'alimentation

Il sert à mettre la machine sous tension et à la mettre hors tension.

### 2. Prise de courant

Permet de brancher l'alimentation 100-240 V CA.

### 3. Port de contrôle central

Compatible avec le protocole de gestion de contrôle central, il permet de connecter le système de contrôle central pour le contrôle à distance.

### 4. Port OTG

Interfaces de carte son pour l'enregistrement et la lecture stéréo de type B et de type C.

### 5. Port pour pédale

Peut être connecté à une pédale pour contrôler la sourdine de l'effet.

### 6. Interface MONITOR

Interface de sortie des canaux gauche et droit pour le système de monitoring.

### 7. Interface d'entrée 3,5

Permet de connecter le signal d'entrée stéréo de la musique.

### 8. Interface RCA

Permet de connecter le signal d'entrée audio stéréo.

### 9. Interface d'entrée 6,3

Il s'agit du port d'entrée du signal stéréo et peut également être connecté à la borne L en tant qu'entrée du signal monophonique.

### 10. Sortie principale LR

Interface de sortie XLR symétrique pour le signal L/R de la sonorisation principale.

### 11. Sortie SUB

Interface de sortie XLR symétrique du bus SUB1-4, connectée au système de sonorisation principal ou auxiliaire.

### 12. Sortie AUX

Interface de sortie XLR symétrique du bus AUX1-4, connectée au système de sonorisation auxiliaire.

### 13. Entrée 1-16

Permet de connecter des microphones ou des signaux d'entrée de ligne analogiques symétriques, et est compatible avec les connecteurs XLR et jack 6,3 mm. Toutes les entrées disposent d'une alimentation fantôme de +48 V.

## DESCRIPTION DU PANNEAU DE COMMANDE



### 1. Écran

Permet de surveiller les différents états de fonctionnement de la table de mixage et de configurer ses paramètres via l'écran tactile.

### 2. Bouton de commande de canal

SEL sert à sélectionner l'interface d'édition du canal et à régler sa fonction ; SOLO sert à monitorer le canal correspondant à ce bouton (Remarque : tous les canaux d'entrée peuvent utiliser SOLO simultanément, et tous les canaux de sortie peuvent utiliser SOLO simultanément, mais le canal d'entrée et le canal de sortie ne peuvent pas utiliser SOLO en même temps) ; MUTE sert à couper le son du canal correspondant à ce bouton.

### 3. Faders électriques

Ils servent à contrôler le volume de tous les canaux. L'utilisateur peut sélectionner le canal correspondant qu'il souhaite régler à l'aide du bouton de changement de page situé à droite.

### 4. 23/24 Lecture et enregistrement à partir d'une clé USB

Permet d'accéder à l'interface PLAY/REC de la clé USB. Cliquez sur PLAY pour contrôler la clé USB. La table de mixage peut lire et reproduire la musique contenue sur la clé USB (formats mp3 et wav pris en charge).

**Remarque** : l'enregistrement sur la clé USB est sauvegardé sous forme de fichier MP3. La clé USB doit contenir au moins un fichier MP3 pour que la fonction d'enregistrement fonctionne correctement.

Certaines clés USB peuvent présenter des problèmes de lenteur lors de la lecture ou de l'enregistrement.

Une fois l'enregistrement terminé, assurez-vous que le fichier d'enregistrement a été entièrement enregistré avant d'insérer ou de retirer la clé USB afin d'éviter toute corruption du fichier.

## **5. Interface de monitoring du casque et contrôle du volume du canal de monitoring**

Ils permettent de contrôler n'importe quel canal via le casque. Cliquez sur CLEAR pour désactiver le mode de contrôle de tous les canaux.

## **6. Boutons de groupe de sourdine**

Les boutons de groupe MUTE1/2 permettent de contrôler les canaux de mise en sourdine correspondants. Sur la page « Channel » de l'interface d'édition des canaux de chaque canal, vous pouvez configurer le groupe de mise en sourdine de chaque canal. Tous les canaux autres que les DCA peuvent être regroupés dans le groupe de mise en sourdine MUTE1/2 et contrôlés à l'aide du bouton correspondant. Il existe des boutons distincts pour la mise en sourdine totale des effets et la mise en sourdine totale de la sortie. Remarque : en maintenant enfoncé n'importe quel bouton MUTE1/2 pendant plus de 3 secondes, l'état de mise en sourdine de chaque canal dans l'état actuel peut être mémorisé sur le bouton de groupe en une seule fois. Pour désactiver le contrôle MUTE1/2, désactivez d'abord la sourdine du canal, puis maintenez le bouton MUTE1/2 enfoncé pour annuler le contrôle de groupe.

## **7. Bouton rotatif principal**

Il sert à régler rapidement les paramètres fonctionnels sélectionnés correspondants (tels que le gain de l'égaliseur, les paramètres dynamiques, les paramètres de transmission du canal, etc.). La plupart des paramètres réglables sélectionnés du mélangeur audio peuvent être ajustés à l'aide du bouton rotatif principal.

Appuyez sur le bouton rotatif principal pour revenir à la page d'accueil.

## **8. Bouton de mode d'appel de scène**

Il permet de basculer rapidement entre quatre modes de scène. Un message s'affiche pour chaque opération, et le mode de scène peut être modifié après confirmation. Les quatre modes de scène correspondent à U01-U04 dans l'interface d'appel de préséglages du menu principal.

## **9. Bouton du menu principal**

Appuyez sur ce bouton pour accéder aux fonctions de la page d'accueil, aux appels prédéfinis, à l'enregistrement des préséglages, à la copie des canaux, à la page du menu système, etc.

## **10. Bouton TYPE1-2**

Permet de contrôler la vitesse de retard des effets FX1-2 respectivement, et de passer à la vitesse appropriée en suivant le rythme de la musique. Pour utiliser cette fonction, il est nécessaire de sélectionner le type d'effet avec le paramètre de retard et d'activer le commutateur TAP.

## **11. Bouton de changement de couche**

Sert à basculer entre les couches actuellement contrôlées par le fader. Il s'agit, de haut en bas, des couches (CH1~8), (CH9~16), (couches de contrôle CH17-24/DCA1~4) et (canal de sortie : effet FX, canal SUB, canal AUX, canal de sortie principal).

## **12. Bouton personnalisé**

Il permet de regrouper les canaux utilisés par l'utilisateur sur une même page pour en faciliter le contrôle, réduisant ainsi la fréquence des changements de canal.

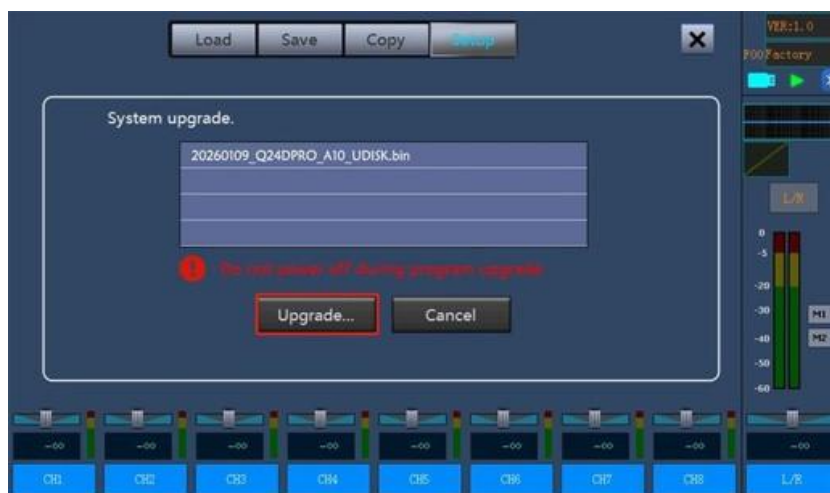
## 4. Configuration du système

### MÉTHODE DE MISE À JOUR DU LOGICIEL : (MISE À JOUR VIA CLÉ USB)

1. Copiez le fichier du pack de mise à jour (.bin) dans le dossier MIXER de la racine de la clé USB ;
2. Allumez la table de mixage ;
3. Connectez la clé USB au port USB de la table de mixage ;
4. Cliquez sur « Configuration » dans l'interface principale ;



5. Cliquez sur « Update » (Mettre à jour) pour accéder à l'interface de mise à jour de la clé USB. Tous les paquets de données pouvant être mis à jour sur la clé USB seront automatiquement recherchés et affichés dans l'interface d'opérations. Cliquez sur le fichier bin du paquet de données que vous souhaitez mettre à jour, puis cliquez sur « Upgrade » (Mettre à jour) pour lancer la mise à jour.



6. Patientez entre 1 et 2 minutes. Une fois le programme mis à jour, le mélangeur audio redémarrera et la mise à jour sera terminée.

**Remarque : 1. N'interrompez pas l'alimentation électrique pendant la mise à jour ;**

## RÉINITIALISATION D'USINE

Le mélangeur audio propose deux niveaux de réinitialisation d'usine. L'un consiste à réinitialiser les paramètres configurés de tous les canaux, et l'autre à effacer toutes les données utilisateur et à restaurer complètement la configuration d'usine.

1. Restaurer la configuration de tous les canaux : cliquez sur « Réinitialiser » dans l'interface « Charger » du menu système du

pour restaurer la configuration des paramètres de tous les canaux actuellement pré réglés dans le mélangeur audio, y compris les paramètres de tous les canaux d'entrée et de sortie, qui seront réinitialisés aux valeurs par défaut d'usine ; toutefois, les paramètres enregistrés ne seront pas effacés.



2. Restaurer les paramètres d'usine : cliquez sur « Réinitialiser les paramètres d'usine » dans l'interface « Configuration » du menu principal de la table de mixage pour restaurer intégralement les paramètres d'usine. Tous les réglages des canaux, les paramètres réseau, les pré réglages et les scènes, ainsi que les fichiers utilisateur et les mots de passe utilisateur seront supprimés. **Remarque : les paramètres supprimés incluent tous les pré réglages enregistrés.**

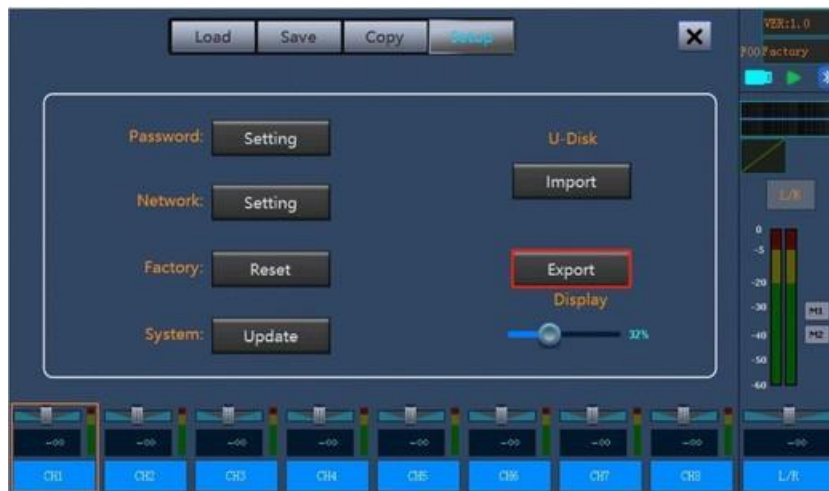




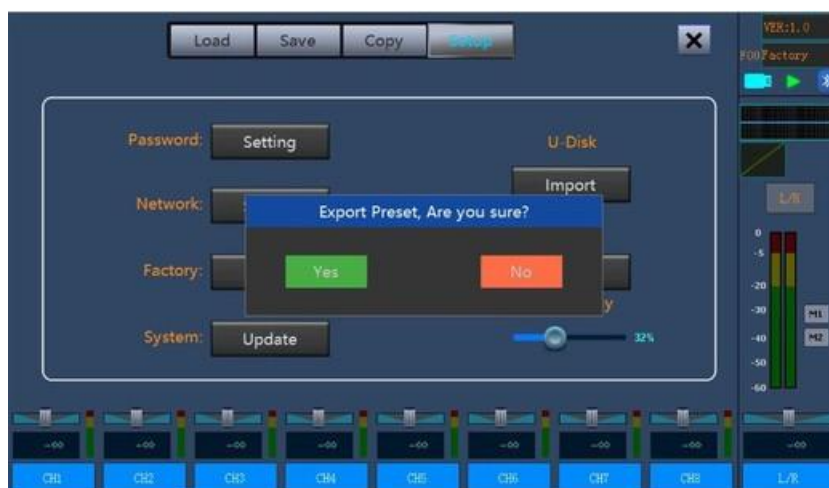
## IMPORTATION/EXPORTATION VERS UNE CLÉ USB

La fonction d'importation et d'exportation de préréglages vers une clé USB est prise en charge, permettant ainsi aux utilisateurs de sauvegarder leurs fichiers.

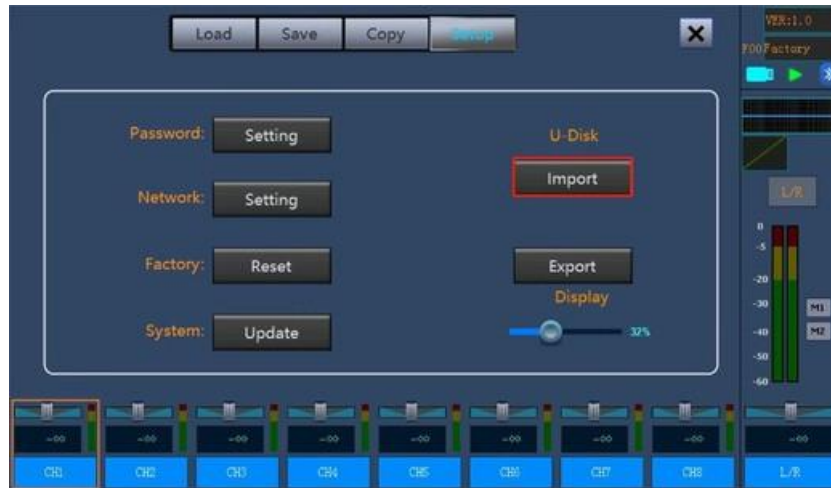
1. Cliquez sur « Exporter » dans l'interface Steup du menu principal de la table de mixage pour enregistrer les préréglages sur la clé USB.



2. Cliquez sur Oui pour enregistrer immédiatement les paramètres prédéfinis dans le dossier « 24 Preset Files » de la racine de la clé USB ; l'extension du fichier de préréglage enregistré est .prs.



3. Dans l'interface de configuration, cliquez sur Importer pour importer les paramètres prédéfinis de la clé USB vers la page actuelle du mélangeur audio.



4. Sélectionnez le fichier « 24 Mixer\_0.prs » qui se trouve sur la clé USB, cliquez sur « Oui » pour lancer l'importation des paramètres et veillez à ne pas déconnecter la clé USB pendant le processus. Au bout d'environ 30 secondes, les paramètres auront été correctement importés et les paramètres de la page actuelle seront mis à jour.

**Remarque : une fois les préréglages ouverts, ils ne sont pas enregistrés dans le mixeur audio. Il est nécessaire de les enregistrer à nouveau dans n'importe quel préréglage utilisateur afin que les fichiers ouverts ne soient pas perdus.**



## CONFIGURATION DU COMPTE

Ce produit est configuré avec un système de mot de passe utilisateur, qui permet d'éviter toute lecture accidentelle due à une pression erronée sur la table de mixage. Par défaut, il n'y a pas par défaut.

1. Cliquez sur « Configuration du mot de passe » dans l'interface de configuration du menu principal du mixeur audio pour ouvrir la page de configuration du mot de passe.



2. Saisissez le mot de passe deux fois, puis cliquez sur OK. Le mot de passe prendra effet au prochain démarrage. Toutes les autres fonctions, à l'exception de la lecture à partir d'une clé USB, seront désactivées et ne pourront être utilisées qu'après le déverrouillage de l'appareil. Pour supprimer le mot de passe, déverrouillez d'abord l'appareil, puis cliquez sur Supprimer. L'appareil ne sera pas verrouillé après le démarrage.



## CONFIGURATION DU RÉSEAU

La configuration des paramètres réseau permet de contrôler la connexion du protocole de contrôle central.

1. Dans l'interface de configuration, cliquez sur « Configuration réseau » pour ouvrir la page de configuration réseau.



2. Saisissez l'adresse IP 192.168.1.2, le masque de sous-réseau 255.255.255.0 et la passerelle 192.168.1.1, puis cliquez sur OK pour confirmer la configuration. Le numéro de port par défaut est 9761.



## CONNEXION À L'APPLICATION DE CONTRÔLE D'

Ce produit prend en charge la connexion Bluetooth BLE et les appels prédéfinis par l'utilisateur. Le contrôle du volume, la mise en sourdine et d'autres fonctions peuvent être effectués via l'application pour Android.

**Remarque :** l'application de contrôle peut être téléchargée sur le site web officiel d'Oqan

: <https://oqanmusic.com/downloads-no/>

1. Commencez par activer l'interrupteur principal du canal Bluetooth 21/22 de la table de mixage.



2. Ouvrez l'**application Android** et appuyez sur « Connecter » pour établir la connexion automatique. Une fois la connexion établie, le bouton deviendra vert et la barre inférieure affichera l'état « En ligne ». À ce stade, la table de mixage peut être contrôlée, et les deux côtés de la table de mixage changent de manière synchronisée.



## 5. Fonctionnement et utilisation de « »

- Après le démarrage, accédez à la page de résumé des canaux.
  - Affiche les informations générales des canaux 1 à 8, notamment le gain du canal, l'alimentation fantôme, la phase, la courbe d'égalisation, la courbe de porte de bruit, la courbe du compresseur/limiteur, la sortie du canal, le vumètre d'entrée du canal, le numéro du canal, le commutateur de transmission de bus, le groupe de silence, le groupe DCA, la valeur PAN, la valeur du fader et le nom du canal, de haut en bas.
  - Informations sur la version, les préréglages et l'état de la connexion Bluetooth de la clé USB, affichées en haut à droite de l'écran.
  - Informations sur l'interface du canal principal à droite, y compris la courbe d'égalisation, la courbe du compresseur, le vumètre et les informations sur le groupe de silence.



- Cliquez sur les boutons de changement de page 9-16 du panneau pour accéder à la page de résumé des canaux CH9-16. Le contenu affiché est le même que pour les canaux 1-8.



3. Cliquez sur les boutons de changement de page 17-24 du panneau pour accéder à la page de résumé du canal stéréo et du canal DCA.
  - a : Le canal stéréo affiche le gain d'entrée, la phase, la courbe d'égalisation, la sortie du canal, le numéro de canal, le vumètre, le commutateur de transmission de bus, le groupe de coupure, le groupe DCA, la valeur PAN, la valeur du fader et le nom du canal.
  - b : Le canal DCA affiche le numéro de canal, le canal groupé, la valeur du fader et le nom du canal.



4. Cliquez sur le bouton de changement de page OUTPUT du panneau pour accéder à la page de résumé du canal de sortie.
  - a : Le canal d'effets affiche la courbe d'égalisation, la sortie du canal, le numéro de canal, le vumètre, le commutateur de transmission de bus, le groupe de silence, la valeur PAN, la valeur du fader et le nom du canal.
  - b : Le canal auxiliaire AUX affiche la courbe d'égalisation, la courbe du compresseur, le niveau de sortie du canal, le numéro de canal, le vumètre, le groupe de mut, la valeur du fader et le nom du canal.
  - c : Le canal du groupe SUB affiche la courbe d'égalisation, la courbe du compresseur, le commutateur de transmission du canal principal, le groupe de mut, la valeur de balance PAN, la valeur du fader et le nom du canal.



5. Cliquez sur le bouton de sélection de canal SEL sur les pages 1 à 16 pour accéder à l'interface d'édition du canal.
- a : Reset est le bouton de réinitialisation des paramètres du canal. Cliquez sur Reset et confirmez ; tous les paramètres du canal actuel seront alors réinitialisés.
  - b : Activation et désactivation de l'alimentation fantôme 48 V, commutateur de phase du canal 0 et 180 degrés, plage de réglage du gain du microphone de 0 à 50 dB, modification du nom et de la couleur du canal et réglage de la balance. Après avoir appuyé sur la fonction LINK, les paramètres des deux canaux adjacents peuvent être réglés simultanément.
  - c : Réglages du volume de transmission pour le canal AUX. Il est possible de sélectionner AFL, PFL et la valeur de volume envoyée au canal d'effets FX.
  - d : Commutateurs envoyant le signal vers le canal principal du bus et vers les canaux de groupe SUB1-4, et 2 groupes de boutons de contrôle de silence.



6. Sélectionnez EQ sur la page d'édition des canaux et accédez à l'interface de configuration de la coupure des graves et de la balance.
- a : Après avoir cliqué sur le bouton LC, la fonction de filtre passe-haut est activée et vous pouvez utiliser le bouton de commande pour régler la fréquence correspondante entre 20 Hz et 20 kHz. b : Faites glisser les points de la courbe pour modifier la valeur de fréquence de coupure des graves ainsi que la fréquence et la valeur de gain de l'égaliseur.
- c : Activez le commutateur ON pour que la fonction d'égalisation prenne effet ; appuyez dessus pour désactiver l'égaliseur. Appuyez sur EQ RST pour réinitialiser les paramètres de balance aux valeurs par défaut d'usine.
- d : L'égaliseur est activé lorsque les boutons L/LM/HM/H sont allumés, et désactivé lorsqu'ils sont éteints. La fréquence, le gain, la valeur Q et le type de chaque égaliseur peuvent être réglés indépendamment. La plage de fréquences réglable est 20 Hz-20 kHz, la plage de gain est de -12 dB à +12 dB, et la valeur Q peut être réglée entre 0,4 à 15, et les types disponibles comprennent passe-haut, passe-bas, shelving des aigus, shelving des graves et PEQ.



7. Sélectionnez Gate sur la page d'édition du canal pour accéder à l'interface de configuration du noise gate. a : Faites glisser les points T et R sur la courbe du noise gate pour modifier les valeurs de seuil et de rapport du noise gate.

b : ON est le commutateur du gate. Le gate prend effet lorsqu'il est activé. Gate RST permet de rétablir la valeur initiale du gate.

c : La plage de réglage de THRESHOLD va de -80 à 0 dB, Ratio est le paramètre de rapport allant de 1:1 à 1:20-Gate, Attack est le temps d'attaque allant de 1 à 999 ms, et Release est le temps de relâchement allant de 10 à 3000 ms.



8. Sélectionnez « Comp » sur la page d'édition du canal pour accéder à l'interface de configuration du compresseur. a : Faites glisser les points T et R sur la courbe du compresseur pour modifier les valeurs de seuil et de rapport du compresseur.

b : ON est le commutateur du compresseur. Le compresseur se met en marche une fois activé. Comp RST permet de rétablir la valeur initiale du compresseur.

c : La plage de réglage de THRESHOLD va de -80 à +20 dB ; Ratio est le paramètre de rapport qui varie de 1:1 à 1:20-LIMIT, et Gain correspond au gain en sortie du compresseur, qui peut être réglé de -20 dB à +20 dB ; « Attack » correspond au temps d'attaque, qui varie entre 1 et 999 ms, et « Release » correspond au temps de relâchement, qui varie entre 10 et 3000 ms. Le point d'inflexion du compresseur est activé une fois l'option « Knee » sélectionnée.



9. Cliquez sur l'étiquette du nom du canal située sous « Name » dans l'interface du canal pour modifier le nom et la couleur de fond. La modification du nom peut s'afficher en chinois et en anglais, et vous avez le choix entre 9 couleurs. Cliquez sur « Yes » et le nom ainsi que la couleur de l'étiquette de la barre inférieure seront mis à jour simultanément.



10. Aux pages 17 à 24, appuyez sur Stereo Channels 17-20 et sélectionnez SEL pour accéder à l'interface de la fonction d'édition des canaux.

- a : « Reset » est le bouton de réinitialisation des paramètres du canal. Appuyez dessus et confirmez ; tous les paramètres du canal actuel seront alors réinitialisés.
- b : Mono permet d'activer ou de désactiver le signal mono ; le gain de l'entrée stéréo est réglable de -20 à +20 dB, le nom et la couleur du canal peuvent être modifiés, et Balance sert à régler la balance.
- d : Réglages du volume de transmission pour le canal AUX. Vous pouvez sélectionner AFL, PFL et le niveau de volume envoyé au canal d'effets FX.
- e : Commutateurs connectés au canal principal du bus et aux canaux de groupe SUB1-4, et 2 groupes de boutons de contrôle de silence.



11. Sélectionnez EQ sur la page d'édition des canaux pour accéder à l'interface de configuration de la balance.

- a : Faites glisser les points de la courbe pour modifier les valeurs de fréquence et de gain de l'égaliseur. b : L'égaliseur est activé lorsque L/LM/HM/H sont allumés, et désactivé

lorsque ces boutons sont désactivés. La fréquence, le gain, la valeur Q et le type de chaque égaliseur peuvent être réglés indépendamment. La plage de fréquences réglable va de 20 Hz à 20 kHz, la plage de gain de -12 dB à +12 dB, la valeur Q peut être réglée entre 0,4 et 15, et les types disponibles comprennent passe-haut, passe-bas, shelving haut, shelving bas et PEQ.

- c : Activez le commutateur ON pour que la fonction EQ prenne effet ; appuyez dessus pour désactiver l'égaliseur. Appuyez sur EQ RST pour réinitialiser les paramètres de balance aux valeurs par défaut d'usine.



12. Aux pages 17 à 24, appuyez sur les canaux stéréo 21-22 et sélectionnez SEL pour accéder à l'interface de la fonction d'édition des canaux.

a : Reset est le bouton de réinitialisation des paramètres du canal. Appuyez dessus et confirmez ; tous les paramètres du canal actuel seront alors réinitialisés.

b : Le commutateur Bluetooth est le commutateur principal du Bluetooth. Lorsque le commutateur principal est désactivé, il n'est pas possible de trouver l'application et vous ne pouvez pas vous connecter via Bluetooth pour lire de la musique. Lorsque le commutateur principal du Bluetooth est activé, le voyant Bluetooth s'allume automatiquement. À ce moment-là, vous pouvez rechercher un appareil Bluetooth via votre téléphone portable pour vous connecter et lire de la musique. Environ 1 minute plus tard, le symbole Bluetooth s'éteint automatiquement. À ce moment-là, il n'est pas possible de rechercher des appareils Bluetooth. Si vous avez besoin de rechercher un appareil, rallumez le symbole Bluetooth. Une fois la connexion établie, le Bluetooth pourra se connecter directement sans recherche lors du prochain démarrage. Mono active et désactive le signal mono ; le gain de l'entrée stéréo peut être réglé de -20 à +20 dB ; le nom et la couleur du canal peuvent être modifiés ; et Balance sert à régler la balance.

c : Réglages du volume de transmission pour le canal AUX. Vous pouvez sélectionner AFL, PFL et la valeur de volume envoyée au canal d'effets FX.

d : Commutateurs envoyés au canal principal du bus et aux canaux de groupe SUB1-4, et 2 groupes de boutons de contrôle de silence.



13. Aux pages 17 à 24, appuyez sur les canaux stéréo 23 et 24, puis sélectionnez SEL pour accéder à l'interface de la fonction d'édition des canaux.

a : Reset est le bouton de réinitialisation des paramètres du canal. Appuyez dessus et confirmez ; tous les paramètres du canal actuel seront alors réinitialisés.

b : La plage de réglage du gain UBS est comprise entre -20 et +20 dB.

c : Permet de choisir entre la carte son USB et la clé USB ; le réglage d'usine par défaut est la carte son USB ; « Mono » active ou désactive le signal mono ; le gain de l'entrée stéréo peut être réglé entre -20 et +20 dB ; le nom et la couleur du canal peuvent être modifiés ; et « Balance » sert à régler la balance.

d : Réglages du volume de transmission pour le canal AUX. Vous pouvez sélectionner AFL, PFL et la valeur de volume envoyée au canal d'effets FX.

e : Commutateurs envoyés au canal principal du bus et aux canaux de groupe SUB1-4, et 2 groupes de boutons de contrôle de silence.



14. Appuyez sur le bouton de sélection SEL des canaux DCA1-4 pour accéder à l'interface de configuration des canaux du groupe DCA. Tous les canaux d'entrée peuvent être regroupés de manière aléatoire. Notez qu'un même canal DCA ne peut pas être sélectionné plusieurs fois. Une fois la configuration effectuée, le volume et la sourdine peuvent être contrôlés à l'aide des faders et des boutons du canal DCA.



15. Appuyez sur le bouton de sélection des canaux FX1-2 de la page OUTPUT pour accéder à l'interface de configuration des effets.

a : Reset est le bouton de réinitialisation des paramètres du canal d'effets. Cliquez sur Reset et confirmez ; tous les paramètres du canal actuel seront réinitialisés.

b : Type affiche le type d'effet actuel ; le nom et la couleur du canal d'effets peuvent être modifiés, et Balance sert à régler la balance.

c : Le volume de l'effet envoyé au canal AUX peut être réglé indépendamment, et vous pouvez choisir entre AFL et PFL.

d : Commutateurs d'effets envoyés au canal principal du bus et aux canaux de groupe SUB1-4, et 2 groupes de boutons de contrôle de silence.



16. Appuyez sur EQ dans le canal d'effets pour accéder à l'interface de configuration de la balance.

a : Faites glisser les points de la courbe pour modifier les valeurs de fréquence et de gain de l'égaliseur. b : L'égaliseur est activé lorsque L/LM/HM/H sont allumés, et désactivé lorsque ces boutons sont désactivés. La fréquence, le gain, la valeur Q et le type de chaque égaliseur peuvent être réglés indépendamment. La plage de fréquences réglable va de 20 Hz à 20 kHz, la plage de gain de -12 dB à +12 dB, la valeur Q peut être réglée entre 0,4 et 15, et les types disponibles comprennent passe-haut, passe-bas, shelving haut, shelving bas et PEQ.

c : Activez le commutateur ON pour que la fonction d'égalisation se mette en marche ; appuyez dessus pour désactiver l'égaliseur ; appuyez sur EQ RST pour réinitialiser les paramètres de balance aux valeurs par défaut d'usine.



17. Appuyez sur Edit dans le canal d'effets pour accéder à l'interface de sélection du type d'effet.

- a : Commande de réglage détaillé des paramètres d'effets. Les paramètres varient en fonction du type d'effet sélectionné, et l'effet peut être réglé avec précision à l'aide des paramètres d'effet.
- b : Vous avez le choix entre 16 effets au total, qui peuvent être réglés respectivement à l'aide des paramètres d'effets mentionnés ci-dessus. Remarque : lorsque vous sélectionnez les effets Dealy et Karaoke, le bouton TAP et les paramètres correspondants au bouton de métronome TAP1-2 de la table de mixage apparaissent dans l'interface des effets. En appuyant sur le bouton TAP à différentes vitesses, vous pouvez obtenir différents effets de délai.
- c : FX RST permet de réinitialiser les paramètres actuels de l'effet aux valeurs par défaut d'usine.



18. Appuyez sur le bouton de sélection de canal AUX1-4 sur la page OUTPUT pour accéder à l'interface de configuration du canal auxiliaire.

- a : Reset est le bouton de réinitialisation des paramètres du canal auxiliaire. Appuyez dessus et confirmez ; tous les paramètres du canal actuel seront réinitialisés.
- b : La phase du canal peut être réglée sur 0 et 180 degrés, la plage de réglage du délai est de 0 à 680 ms, le pas de réglage est de 0,021 ms par cellule, et le nom et la couleur du canal auxiliaire peuvent être modifiés.
- d : L'état actuel du volume de tous les canaux d'entrée envoyés vers la sortie auxiliaire s'affiche. e : Le canal auxiliaire prend en charge deux groupes de contrôle de silence.



19. Appuyez sur EQ sur le canal AUX pour accéder à l'interface de configuration de la balance.

a : Faites glisser les points de la courbe pour modifier la fréquence et le gain de l'égaliseur.

b : L'égaliseur s'active lorsque vous appuyez sur les boutons L/LM/HM/H, et se désactive lorsque ces boutons sont en position « f ». La fréquence, le gain, la valeur Q et le type de chaque égaliseur peuvent être réglés indépendamment. La plage de fréquences réglable va de 20 Hz à 20 kHz, la plage de gain de -12 dB à +12 dB, la valeur Q est réglable entre 0,4 et 15, et les types disponibles comprennent passe-haut, passe-bas, shelving haut, shelving bas et PEQ.

c : Activez le commutateur ON pour que la fonction EQ prenne effet ; appuyez dessus pour désactiver l'égaliseur ; appuyez sur EQ RST pour réinitialiser les paramètres de balance aux valeurs par défaut d'usine.



20. Appuyez sur Sends sur le canal AUX pour accéder à l'interface de configuration du volume d'envoi. a : Le niveau de volume actuel du canal s'affiche.

b : Vous pouvez ici régler le volume de tous les canaux d'entrée envoyés vers le canal auxiliaire actuel, qui est synchronisé avec le fader de volume d'envoi du canal d'entrée, et sélectionner les volumes AFL et PFL.



21. Appuyez sur Comp sur le canal AUX pour accéder à l'interface de configuration du compresseur. a : Le niveau de volume du canal auxiliaire actuel. b : Faites glisser les points T et R sur la courbe du compresseur pour modifier les valeurs de seuil et de rapport du compresseur. c : ON est le commutateur du compresseur. Le compresseur se met en marche une fois activé. L'option « Comp RST » permet de réinitialiser la valeur initiale du compresseur. d : La plage de réglage de THRESHOLD va de -80 à 20 dB, Ratio est le paramètre de rapport allant de 1:1 à 1:20-LIMIT, Gain est le gain en aval du compresseur, réglable de -20 dB à +20 dB, Attack est le temps d'attaque allant de 1 à 999 ms, et Release est le temps de relâchement, compris entre 10 et 3000 ms. Le point d'inflexion du compresseur prend effet une fois que Knee est activé.



22. Appuyez sur le bouton de sélection de canal SUB1-4 de la page OUTPUT pour accéder à l'interface de configuration du groupe de canaux.
- a : Reset est le bouton de réinitialisation des paramètres du canal. Cliquez sur Reset et confirmez ; tous les paramètres du canal actuel seront alors réinitialisés.
  - b : La phase du canal peut être réglée sur 0 et 180 degrés, la plage de réglage du délai est comprise entre 0 et 680 ms, le pas est de 0,021 ms par cellule, le nom et la couleur du canal auxiliaire peuvent être modifiés, et la commande Balance permet de régler la balance du potentiomètre.
  - d : L'état actuel des commutateurs de tous les canaux d'entrée envoyés à la sortie de groupe est affiché.
  - e : La sortie de groupe peut également être envoyée vers la sortie du bus principal ; de plus, 2 groupes de contrôle de silence sont pris en charge



23. Appuyez sur EQ sur le canal du groupe SUB pour accéder à l'interface de configuration de la balance.
- a : Faites glisser les points de la courbe pour modifier les valeurs de fréquence et de gain de l'égaliseur. b : L'égaliseur est activé lorsque L/LM/HM/H sont allumés, et désactivé lorsque ces boutons sont désactivés. La fréquence, le gain, la valeur Q et le type de chaque égaliseur peuvent être réglés indépendamment. La plage de fréquences réglable va de 20 Hz à 20 kHz, la plage de gain de -12 dB à +12 dB, la valeur Q peut être réglée entre 0,4 et 15, et les types disponibles comprennent passe-haut, passe-bas, shelving haut, shelving bas et PEQ.
- c : Activez le commutateur ON pour que la fonction EQ prenne effet ; appuyez dessus pour désactiver l'égaliseur ; appuyez sur EQ RST pour réinitialiser les paramètres de balance aux valeurs par défaut d'usine.



24. Appuyez sur Comp sur le canal du groupe SUB pour accéder à l'interface de configuration du compresseur.
- a : Le niveau de volume du canal auxiliaire actuel s'affiche.
- b : Faites glisser les points T et R sur la courbe du compresseur pour modifier les valeurs de seuil et de rapport du compresseur.
- c : ON est le commutateur du compresseur. Le compresseur se met en marche une fois activé. Comp RST permet de réinitialiser la valeur initiale du compresseur.
- d : La plage de réglage de THRESHOLD va de -80 à 20 dB, Ratio est le paramètre de rapport allant de 1:1 à 1:20-LIMIT, Gain est le gain en aval du compresseur, réglable de -20 dB à +20 dB, Attack correspond au temps d'attaque, qui varie entre 1 et 999 ms, et Release correspond au temps de relâchement, qui varie entre 10 et 3000 ms. Le point d'inflexion du compresseur entre en action une fois que Knee est activé.



25. Appuyez sur le bouton de sélection de canal L/R sur la page OUTPUT pour accéder à l'interface de configuration du canal de sortie principal.
- a : Reset est le bouton de réinitialisation des paramètres du canal. Cliquez sur Reset et confirmez ; tous les paramètres du canal actuel seront alors réinitialisés.
  - b : La phase du canal peut être réglée entre 0 et 180 degrés ; la plage de réglage du Delay est comprise entre 0 et 680 ms ; le pas de réglage est de 0,021 ms par cellule ; le nom et la couleur du canal auxiliaire peuvent être modifiés ; et Balance permet de régler la balance du potentiomètre.
  - d : L'état actuel du commutateur de tous les canaux d'entrée envoyés vers la sortie principale est affiché. Le commutateur est activé par défaut.
  - e : La sortie principale prend en charge deux groupes de contrôle de silence.



26. Appuyez sur EQ sur le canal de sortie principale L/R pour accéder à l'interface de réglage de la balance.
- a : Faites glisser les points de la courbe pour modifier les valeurs de fréquence et de gain de l'égaliseur. b : L'égaliseur est activé lorsque L/LM/HM/H sont allumés, et désactivé lorsque les boutons sont désactivés. La fréquence, le gain, la valeur Q et le type de chaque égaliseur peuvent être réglés indépendamment. La plage de fréquences réglable va de 20 Hz à 20 kHz, la plage de gain de -12 dB à +12 dB, la valeur Q peut être réglée entre 0,4 et 15, et les types disponibles comprennent passe-haut, passe-bas, shelving haut, shelving bas et PEQ.
  - c : Activez le commutateur ON pour que la fonction EQ prenne effet ; appuyez dessus pour désactiver l'égaliseur ; appuyez sur EQ RST pour réinitialiser les paramètres de balance aux valeurs par défaut d'usine.



27. Appuyez sur Comp sur le canal de sortie principal L/R pour accéder à l'interface de configuration du compresseur. a : Le niveau de volume du canal auxiliaire actuel s'affiche. b : Faites glisser les points T et R sur la courbe du compresseur pour modifier les valeurs de seuil et de rapport du compresseur.
- c : ON est le commutateur du compresseur. Le compresseur se met en marche une fois activé. Comp RST permet de rétablir la valeur initiale du compresseur.
- d : La plage de réglage de THRESHOLD va de -80 à 20 dB, Ratio est le paramètre de rapport allant de 1:1 à 1:20-LIMIT, Gain est le gain en aval du compresseur, réglable de -20 dB à +20 dB ; « Attack » correspond au temps d'attaque, qui varie entre 1 et 999 ms, et « Release » correspond au temps de relâchement, qui varie entre 10 et 3000 ms. Le point d'inflexion du compresseur entre en action une fois l'option « Knee » activée.



28. Appuyez sur PLAY sur le panneau de la table de mixage pour afficher la page de sélection de la carte son USB et de la clé USB. Une fois correctement connectée à l'ordinateur, l'icône USB change de couleur et l'ordinateur peut lire et enregistrer normalement. Lorsque vous sélectionnez la clé USB, les fonctions de lecture, de piste précédente/suivante et d'enregistrement sont activées tant que la clé USB est connectée, et la touche de fonction ne peut être utilisée que lorsque le symbole de la clé USB devient orange. Lorsque la page de lecture s'affiche, la page d'accueil bascule sur le canal stéréo, et vous pouvez voir l'indicateur de niveau des canaux 23/24 et contrôler le volume du canal de manière synchronisée.



29. Les symboles de la clé USB, de l'OTG, de la lecture/pause et du Bluetooth s'affichent au-dessus du canal de sortie principal, et l'état correspondant s'affiche lorsque ces fonctions sont activées ou correctement connectées. L'entrée Bluetooth se trouve sur les canaux stéréo 21/22, tandis que l'entrée OTG et la clé USB se trouvent sur les canaux 23/24.





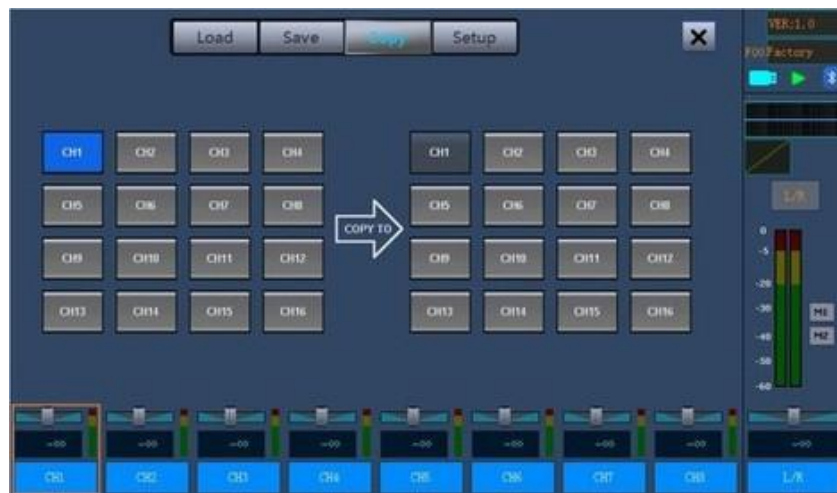
31. Dans le panneau du mélangeur audio, appuyez sur le bouton du menu principal pour accéder à l'interface de chargement des présélections d'appel ; vous y trouverez 20 modes de présélection utilisateur parmi lesquels choisir. Lorsque vous sélectionnez l'un des modes de présélection, une fenêtre de confirmation s'affiche ; lorsque vous appuyez sur le bouton et confirmez, une barre de progression apparaît et un nouveau nom de présélection s'affiche dans la barre d'informations des présélections jusqu'à ce que l'appel soit terminé.



32. Sur la page du menu principal, appuyez sur Enregistrer pour accéder à la page de configuration de la sauvegarde des préréglages ; vous pouvez y enregistrer les paramètres de débogage dans ces 20 préréglages ; lorsque vous appuyez sur l'un des boutons de préréglage, la fenêtre du nom du préréglage s'affiche ; modifiez le nom, puis appuyez sur OK pour l'enregistrer. Il convient de noter que la durée de la sauvegarde dépend de la taille des paramètres enregistrés : plus il y a de paramètres, plus cela prendra du temps. La sauvegarde ne sera effective que lorsque le nom de la barre d'information de présélection située dans le coin supérieur droit aura changé.



33. Dans la page du menu principal, appuyez sur Copier pour accéder à l'interface de COPIE des canaux. Les paramètres des canaux d'entrée CH1-16 peuvent être copiés à volonté. Lorsque vous appuyez sur le bouton COPIE du canal, une fenêtre de confirmation s'affiche. Après avoir appuyé dessus et confirmé, les paramètres du canal seront copiés.



## 6. Protocole de communication réseau (table de codes) V1.0

Mode de communication Client TCP  
: Numéro de port : 9761

### (1). Définition de l'architecture du paquet de données (Réseau → Hôte)

|      |      |             |       |      |      |      |
|------|------|-------------|-------|------|------|------|
| 0    | 1    | 2           | 3     | ...  | N+4  | N+5  |
| DLE  | STX  | DATA_LEN    | CMD   | N    | STX  | DLE  |
| 0x7B | 0x7D | Data length | Order | Date | 0x7D | 0x7B |

Définition de la valeur du numéro de canal :

Canal :

0~15 : Ch1~Ch16.      16~19 :  
Ch. 17/18~Ch. 23/24.      20 : LR  
21~22 : 23~26 : SUB1-2~3-4.  
Aux1~4.      27~28 :  
29~32 :  
EFX1~2.  
  
DCA1~DCA4.

Définition des valeurs par défaut :  
0 : Réglage d'usine  
1-20 : U01-U20

### (2). Spécifications du tableau des commandes

#### 1. Réglage du gain du canal

|      |      |          |      |       |              |      |
|------|------|----------|------|-------|--------------|------|
| DLE  | STX  | DATA_LEN | CMD  | N=2   | STX          | DLE  |
| 0x7B | 0x7D | 2        | 0x11 | Canal | Gain : 0-255 | 0x7D |

Canal :

Gain :

Exemple : 7B7D021100007D. 7B

L'équipement répond au paquet de réponse

#### 2. Régler le silence du canal

|      |        |          |      |       |   |      |
|------|--------|----------|------|-------|---|------|
| DLE  | STX    | DATA_LEN | CMD  | N=2   | STX                                       | DLE  |
| 0x7B | 0x7D 2 |          | 0x12 | Canal | Sourdine : 01<br>Réactiver le<br>son : 00 | 0x7D |

Chaîne :

Couper le son :

Exemple : 7B7D021200017D7B

La machine répond au paquet de réponse

### 3. Appel prédéfini

| DLE STX   | DATA_LEN | CMD  | N=1 STX                                   | DLE  |
|-----------|----------|------|---|------|
| 0x7B 0x7D | 1        | 0x13 | Preset : 0-Factory 0x7D<br>1-20 : U01-U20 | 0x7B |

Préréglage :

Exemple : 7B7D0113017D7B

La machine répond au paquet de réponse

### 4. Obtenir le gain du canal

| DLE  | STX  | DATA_LEN | CMD  | N=1     | STX  | DLE  |
|------|------|----------|------|---------|------|------|
| 0x7B | 0x7D | 1        | 0x14 | Channel | 0x7D | 0x7B |

Canal :

Exemple : 7B7D0114007D7B

La machine renvoie la valeur de gain du canal actuellement spécifié

### 5. Obtenir l'état de silence du canal

| DLE  | STX  | DATA_LEN | CMD  | N=1     | STX  | DLE  |
|------|------|----------|------|---------|------|------|
| 0x7B | 0x7D | 1        | 0x15 | Channel | 0x7D | 0x7B |

Canal :

Exemple : 7B7D0115007D7B

La machine renvoie la valeur de silence du canal actuellement spécifié

### 6. Obtenir le préréglage actuel

| DLE  | STX  | DATA_LEN | CMD  | N=0 | STX  | DLE  |
|------|------|----------|------|-----|------|------|
| 0x7B | 0x7D | 0        | 0x16 |     | 0x7D | 0x7B |

Canal :

Exemple : 7B7D00167D7B

La machine renvoie la valeur par défaut actuelle

### 7. Récupérer les données du capteur de niveau

| DLE  | STX  | DATA_LEN | CMD  | N=0 | STX  | DLE  |
|------|------|----------|------|-----|------|------|
| 0x7B | 0x7D | 0        | 0x17 |     | 0x7D | 0x7B |

Exemple : 7B7D00177D7B

La machine renvoie les données du capteur de niveau de tous les canaux en même temps





## **7. Liste des accessoires de l'**

1. Câble d'alimentation -1

2. Câble USB : 1

3. Clé USB - 1



[www.oqanmusic.com](http://www.oqanmusic.com)